

SO 900 Restaurování

D. 1.1.a Technická zpráva

Návrh koncepce restaurátorských prací na soše sv. Antonína Paduánského v areálu zámeckého parku Budkov (restaurátorský záměr)



MARTIN KOVAŘÍK
AK. SOCHAŘ A RESTAURÁTOR
držitel licence MK ČR k restaurování sochařských památek
U MOSTU č. 11
59202 SVRATKA
srpen 2024

Obsah restaurátorského záměru

Lokalizace památky

Údaje o památce

Údaje o akci

Popis památky

Stav před restaurováním – restaurátorský průzkum

Vyhodnocení průzkumu, závěry

Koncepce restaurátorského zásahu

Návrh technologie restaurování a použitých materiálů

Přílohy: fotodokumentace

Poznámka:

Na toto dílo se vztahuje autorskoprávní ochrana dle zákona č. 121/2000 Sb. o právu autorském, o právech souvisejících s právem autorským (autorský zákon).

V souladu s tímto zákonem je dílo duševním vlastnictvím autora a jeho užití je možné jen s autorovým svolením. Kopírování nebo vydání díla i jeho části (včetně fotodokumentace) je rovněž možné jen se svolením autora.

Při citování díla je povinné uvedení autora a názvu díla.

I. Lokalizace památky

1. **Kraj:** Vysočina
2. **Obec:** Třebíč
3. **Bližší určení místa popisem:** zámek – předzámčí, park
4. **Rejstříkové číslo památky v ÚSKP:** nezjištěno, rej. č. zámku 14438/7-2569
5. **Název památky:** socha sv. Antonína Paduánského

II. Údaje o památce

1. **Autor (okruh, dílna):** -
2. **Sloh / datování:** baroko/cca polovina 18. stol.
2. **Materiál / technika:** detritický vápenec/sekání (sokl novodobý z betonu)
3. **Rozměry:** celk. výška cca 220 cm, výška sochy 130 cm, podstavec 70 cm (44x44), sokl 20 cm (63x63)
4. **Předchozí známé rest. zásahy:** nebyly zjištěny

III. Údaje o akci

1. **Vlastník:** Kraj Vysočina, Žižkova 1882/57, 587 33 Jihlava
2. **Investor akce:** Kraj Vysočina, Žižkova 1882/57, 587 33 Jihlava
3. **Návrh na restaurování vypracován dne:** 10. 8. 2024
4. **Návrh vypracoval:** Martin Kovařík, akad. sochař a restaurátor
5. **Autor fotodokumentace:** dtto

IV. Popis památky

Na terénu na okraji zámeckého parku u příjezdové cesty nízký kvádrový sokl z betonu. Na něm osazen hranolový kamenný podstavec, ve spodní části čtvercového půdorysu, přecházející v osmiboký dřík, ukončený šikmým okosením. Postava sv. Antonína Paduánského, stojící na nízké kruhové plintě, je ztvárněna v obvyklém ikonografickém pojetí - světec je zobrazen jako mladý františkán v řádovém rouchu - oděv tvoří dlouhý hábit s volnou kapucí, přepásaný bílým provazovým cingulem, u pasu zavěšený růženec. Na nohou má jednoduché páskové sandály. V levé pokrčené ruce drží sv. Antonín rozevřenou knihu, na ní sedící figura malého Ježíška. V pravé ruce mírně od těla je typický atribut světce – stonek s květy lilie.

Kvalitní barokní sochařská práce z poloviny 18. století tvoří spolu se sochami štítonošů působivý celek zasazený do zámeckého parku.

V. Stav před restaurováním – restaurátorský průzkum

Materiálové složení

- socha s podstavcem jsou vytesány z organodetritického (mušlového) vápence
- povrch kamenného materiálu je výrazně celoplošně povrchově degradovaný, s vyplavenou strukturou a odhalenými minerály, místy i viditelnými schránkami koryšů
- v závislosti na exponovanosti partií vůči působení srážkové vody a klimatických vlivů se na památce vyskytují partie se silně povrchově rozrušeným materiálem (hlava a ramena figur, exponované partie draperie, části podstavce atd.)

- kamenný materiál je silně degradovaný, s partiemi výrazné a rozsáhlé hloubkové koroze
- socha je výrazně mechanicky poškozená – chybí pravá ruka od zápěstí s velkou částí atributu – stonku a květů lilie. Poškozené jsou rovněž partie na temeni hlavy světce s chybějící hmotou v řádu několika centimetrů. Silná degradace hmoty kamene způsobila tvarové změny na záhybech draperie, modelaci detailů obličejů, prstů rukou, nohou atd.
- ostrost modelace a původní autorský povrch velké většiny partií figur jsou částečně či zcela deformovány absencí degradované a odplavené kamenné hmoty, případně mechanickým poškozením
- podstavec sochy je bez zásadních poškození a poruch, na hranách a plochách se vyskytují pouze drobné defekty mechanické povahy ve formě odlomených partií
- povrch kamene je celoplošně mírně degradovaný
- přízemní soklová část je druhotně zhotovená z betonu

Povrchové nečistoty, biologické depozity

- na povrchu kamene se nacházejí prach, exhalační produkty a zejména silné vrstvy biologických náletů (mechu a lišejníku)
- tyto povlaky překrývají značnou část povrchu kamene

Krusty a povlaky, nátěry

- socha je v místech srážkových stínů lokálně pokryta povlaky sádrovcové krusty, jejich výskyt je nejvíce patrný v hloubkách záhybů draperie, pod rukama, knihou a kapucí
- na povrchu kamene nebyly v této fázi prohlídky objeveny zbytky polychromií, vzhledem k pokrytí povrchu nečistotami je v současné době obtížné přítomnost těchto úprav exaktně prokázat

Tmelý

- na soše se dle předběžné prohlídky nachází malé množství melů a výplní z minulých oprav – patrné jsou zejména plošné výplně na trupu figury, tmeleny jsou části podstavce sochy
- přesný rozsah druhotných oprav, výplní a tmelů bude možno stanovit až po očištění povrchu kamene

Doplňky a výměny

- na památce nejsou patrné druhotné doplňky v umělém či přírodním kameni – chybějící pravá ruka byla nepochybně v minulosti doplněna či přilepena (patrný otvor po trnu)
- v rámci některé z minulých oprav byl doplněn betonový sokl (nahrazen za původní poškozený či zaniklý)

Kovové prvky

- socha je pravděpodobně osazena na středový kovaný trn, styčná spára se nachází v partii nízké plinty figury a je téměř neznatelná
- existenci dalších kovových trnů nelze spolehlivě prokázat
- podstavec je z jednoho kusu kamene a je osazen na spodní sokl

Statické poměry památky

- celek sochy s podstavcem se nevychyluje ze svislé osy, nejsou patrné pohyby ve spárách a napojení bloků

- památka má zřejmě stabilní základ, který byl zhotoven v souvislosti s výměnou spodního soklu
- celkové statické poměry jsou vyhovující

VI. Vyhodnocení průzkumu

- památka vykazuje známky dlouhodobé absence odborné údržby, její stav je možno označit za výrazně narušený a havarijní, s rozsáhlými projevy koroze a degradace kamene
- kamenný materiál je v hloubce hmoty kompaktní, celoplošně povrchově silně degradovaný, na exponovaných partiích se znatelným úbytkem modelace, vyplavenou strukturou a ztrátou povrchů a detailů autorského rukopisu
- tento jev je způsoben činností klimatických vlivů, orientací na světové strany, kvalitou horniny a je násoben absencí pravidelné konzervační údržby
- partie srážkových stínů sochy jsou ojediněle uzavřeny neprodyšnou krustou
- na povrchu kamene se vyskytuje poměrně malé množství tmelů a druhotných oprav, jedná se o plošné výplně korodovaných a poškozených míst, rozsah těchto výplní nyní nelze přesně určit
- památka nese stopy po opravách a rekonstrukčních zásazích – po vážných poškozeních byla nejméně jednou doplněna rozsáhlá partie pravé ruky a atributu lilie, tyto části již opět chybí
- koroze kamene a následné odplavení povrchových vrstev má za následek rozsáhlé ztráty původních modelačních povrchů zejména na přední části figur
- statické poměry celku jsou stabilní a vyhovující, není patrné vychýlení za svislé osy či pohyb ve styčných spárách

VII. Koncepce restaurátorského zásahu, prezentace restaurovaného díla

Restaurátorský proces bude realizován jako soubor opatření, směřujících k ošetření a záchraně hmotné podstaty památky, přičemž budou zdůrazněny konsolidační a konzervační zákroky. V rámci restaurování bude provedena kompletní demontáž památky a transfer jednotlivých částí do restaurátorského atelieru. Kamenný materiál bude v oblastech masivního narušení předzpevněn, následně po biosanaci citlivě očištěn, zbaven biologických porostů a depozitů. Neprodyšné krusty a povlaky budou dle možností zeslabeny či odstraněny pomocí zábalů čistící pastou, povrch kamene bude na závěr opláchnut vodou. Po očištění povrchu modelace bude vyhodnocen stav - míra a druh poškození horniny, rozsah druhotných výplní a doplňků. V rámci k. d. bude rozhodnuto o způsobu doplnění (sochařské rekonstrukce) chybějících partií. V zájmu korektní podoby rekonstruovaných partií bude proveden doplňující archivní průzkum s cílem zajištění případné dokumentace stavu před poškozením.

Kamenný materiál bude následně celoplošně zpevněn vícenásobným postřikem či nátěrem organokřemičitého konsolidantu se zvýšenou intenzitou dle lokálního narušení. Poškozené partie budou doplněny umělým kamenem, v tomto případě minerálním tmelem s příměsí vápencových mouček a drtí. Budou revidovány, dle možností upraveny, retušovány či nahrazeny nevhodné a dožilé tmely a výplně. Povrch doplňovaných míst bude dodatečně strukturálně upraven ve výrazu okolní zvětralé horniny.

Chybějící partie pravé ruky a lilie budou doplněny formou sochařské rekonstrukce, optimální podoba doplňku bude vymodelována v hlíně, následně bude zhotovena faksimile v umělém kameni.

Restaurované dílo bude prezentováno v odstínu přírodního kamene, s ochranným vápenným nátěrem v barvě mušlového vápence.

Restaurovaná socha s podstavcem bude převezena zpět a osazena na stávající základ a sokl.

Restaurátorský proces bude zahrnovat tyto etapy:

- příprava a uvolnění ve spárách, snesení sochy, demontáž podstavce, transfer do rest. atelieru
- lokální předzpevnění narušených partií, očištění kamene, biosanace
- aplikace čistících past formou zábalů, sejmutí krust, neutralizace a oplach
- doplňující restaurátorský a archivní průzkum, revize doplňků, zkoušky technologie restaurování
- zpevnění kamene vícenásobným napuštěním dle míry narušení
- doplnění defektů v umělém kameni, modelační rekonstrukce chybějících partií
- zhotovení faksimile v umělém kameni, osazení na nekorodující trny
- plastické retuše
- finální konzervace, ochranný vápenný nátěr
- transfer a osazení zpět, spárování, retuše
- zpracování rest. zprávy a fotodokumentace a doporučeného režimu památky

VIII. Návrh technologie restaurování

ČIŠTĚNÍ

- opláchnutí vodou
- čistící pasta A 57, Imesta CPU (IMESTA)

BIOSANACE

- ALKUTEX BFA , SANAL (REMMERS, TELURIA)

ZPEVNĚOVÁNÍ

organokřemičité zpevňovače:

- POROSIL Z EXTRA
- STEINFESTIGER KSE 100, 300, 300 E (REMMERS)

TMELY

minerální tmely, anorganické pigmenty BAYER

- FUNCOSIL RESTAURIERMÖRTEL (REMMERS)
- přídavek drceného vápence a moučky

ARMATURY

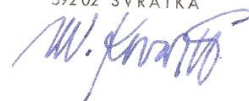
- nekorodující materiál - sklolaminátové pruty

POVRCHOVÉ ÚPRAVY, NÁTĚRY

vápenné modifikované nátěry:

- HISTORIC KALKFARBE (REMMERS)
- POROKALK (AQUA)

Akad. sochař a restaurátor
MARTIN KOVAŘÍK
Cikánka 11
592 02 SVRATKA



Ve Svatce dne 10. 8. 2024

FOTODOKUMENTACE



Socha sv. Antonína Paduánského v Budkově – současný stav, celkový pohled



Socha sv. Antonína Paduánského v Budkově – současný stav, celkový pohled



Socha sv. Antonína Paduánského v Budkově – současný stav, celkový pohled



Socha sv. Antonína Paduánského v Budkově – současný stav, celkový pohled



Socha sv. Antonína Paduánského v Budkově – současný stav, detail sochy světce



Socha sv. Antonína Paduánského v Budkově – současný stav, detail sochy světce



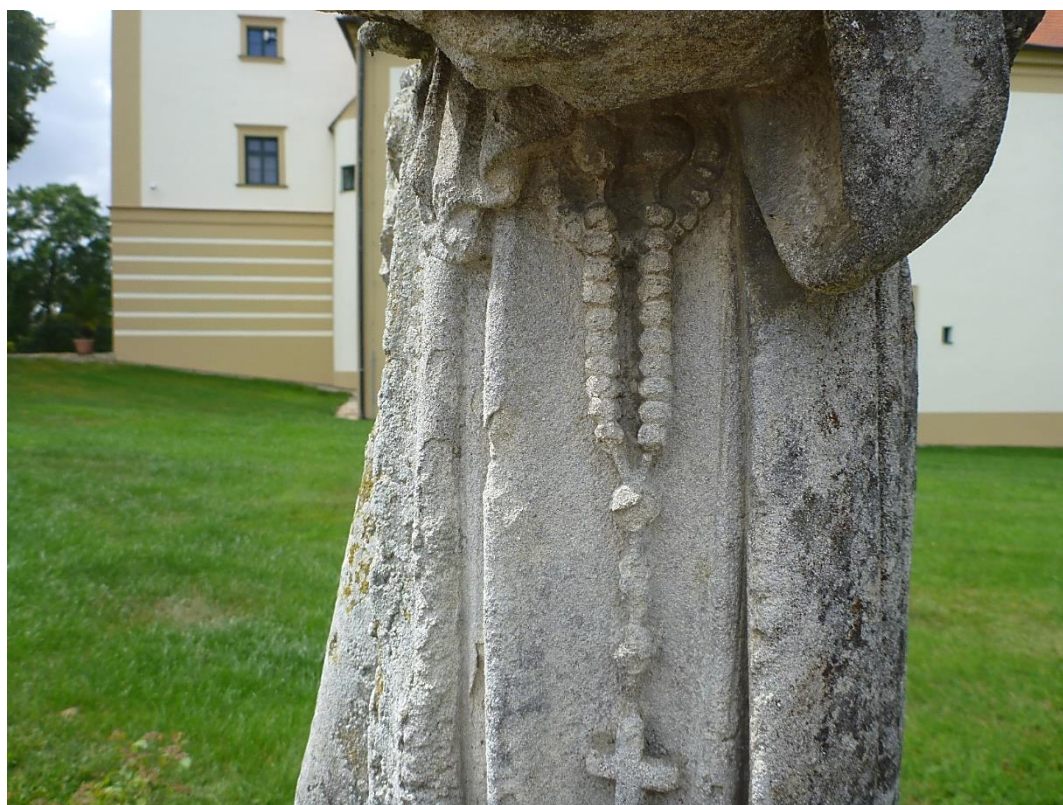
Socha sv. Antonína Paduánského v Budkově – současný stav, detaily narušení, biologického napadení horniny



Socha sv. Antonína Paduánského v Budkově – současný stav, detail vrchní partie sochy s chybějící rukou a atributem



Socha sv. Antonína Paduánského v Budkově – současný stav, detail poškozené draperie oděvu, rozsáhlá koroze horniny



Socha sv. Antonína Paduánského v Budkově – současný stav, detail poškozené draperie oděvu, rozsáhlá koroze horniny



Socha sv. Antonína Paduánského v Budkově – současný stav, detail spodní partie sochy a podstavce se soklem